



Västra Värmlands & Norra Dalslands Samordningsförbund

Verksamhetsplan och budget 2025 samt prognos 2026 och 2027

Beslutad vid styrelsemöte den 25 november 2024

Inledning

Den 1 januari 2023 bildades Västra Värmlands och Norra Dalslands Samordningsförbund. Tidigare Samordningsförbundet BÅD-ESÅ (Bengtstors, Åmål, Dals-Ed, Säffle Årjäng) utökades då med Arvika och Eda kommun. Förbundet bildades i enlighet med lagen 2003:1210 om finansiell samordning inom rehabiliteringsområdet. Medlemmar och finansiärer till förbundet är Arvika kommun, Eda kommun, Säffle kommun, Årjäng kommun, Bengtstors Kommun, Dals-Ed kommun, Åmål kommun, samt Arbetsförmedlingen, Försäkringskassan, Region Värmland och Västra Götalandsregionen. I förbundets geografiska område finns det sammanlagt 84 836 kommuninvånare (SCB 2023).

Uppdraget

Samordningsförbundets uppdrag är att:

- Finansiera individinriktade insatser för de som är i behov av samordnad arbetslivsinriktad rehabilitering. Förväntat resultat är återgång i arbete eller förbättrat förmåga att på sikt utföra förvärvsarbete. Insatserna ska ligga inom de samverkande parternas samlade ansvarsområde och komplettera myndigheters ordinarie verksamheter.
- Finansiera strukturinriktade insatser som stödjer och bidrar till effektivare samarbete och samverkan mellan samverkansparterna.

Lokalt genomförda behovsinventeringar är grunden för att identifiera nödvändiga insatser och utgör grunden för att undanröja strukturella hinder. Samverkansinsatser kan finansieras som tidsbegränsade projekt eller som mer långvariga verksamheter. Individens behov är utgångspunkt för alla samverkansinsatser.

Det pågår sedan tidigare ett omfattande arbete för att samarbeta och samverka kring personer som behöver ett samlat stöd. Den finansiella samordningen ersätter inte detta utan kan istället bidra till att stödja, fördjupa och utveckla arbetet som redan pågår. Samverkan ägs därmed av de lokalt samarbetande myndigheterna där förbundet har en central roll att stödja samverkansinsatser. Förbundet är inte en egen rehabiliteringsaktör utan arbetet som sker bedrivs genom medlemmarna. Det övergripande målet är att samhällets resurser används på ett effektivare sätt och till större nytta för den enskilde individen.

Förutsättningarna

Samverkan mellan myndigheter ställer stora krav på de inblandade parterna.

"Samverkan är inte ett tillstånd som går att uppnå vid ett givet tillfälle utan en ständigt levande process som varje dag måste erövrats, etableras och ständigt underhållas."

(Samverkansutredningens betänkande SOU 2000:114)

I lagen om finansiell samordning regleras Samordningsförbundets ansvarsområde. I §10 framgår att Samordningsförbundet skall fatta beslut om verksamhetens mål, inriktning, omfattning och kvalitet. Denna uppgift kan inte delegeras.

Finansiering

De ekonomiska förutsättningarna i Västra Värmlands och Norra Dalslands Samordningsförbund är reglerade i lagen 2003:1 210 om finansiell samordning inom rehabiliteringsområdet. Samordningsförbunden nationellt har ett eget anslag i stadsbudgeten vilket utgör den statliga delen som uppgår till 50 % av

samverkansmedlen. Ytterligare tillförs 25 % från Regioner samt 25 % från medlemskommunerna. Regionernas och kommunernas bidrag baseras enligt förbundsordning på beräkning av invånarantal.

Förbundets medlemsbidrag uppgår under 2025 till 7 864 000 kr och fördelas enligt:

Försäkringskassan	1 966 000 kr
Arbetsförmedlingen	1 966 000 kr
Region Värmland	1 376 000 kr
Västra Götalandsregionen	590 000 kr
Arvika kommun	590 000 kr
Eda kommun	196 600 kr
Säffle kommun	355 000 kr
Årjäng kommun	230 800 kr
Bengtsfors kommun	217 000 kr
Dals-Ed kommun	99 600 kr
Åmål kommun	<u>277 000 kr</u>
Summa:	7 864 000 kr

Organisation och arbetsätt

Samordningsförbundet leds av en styrelse bestående av elva ordinarie ledamöter, som var och en har sin ersättare. Till förbundet finns en förbundschef och genom avtal med Arvika kommun finns ekonomitjänster. På utförarnivå av insatser ska finnas en utsedd beredningsgrupp bestående av chefstjänstepersoner eller motsvarande hemmahörande i medlemmarnas organisationer. Förbundets beredningsgrupp är ett strategiskt viktigt forum för dialog om behov och utveckling av insatser samt för gemensam utveckling av samverkansarbetet mellan medlemmarna. Beredningsgruppen bereder ärenden som förbundschef sedan tar upp i styrelsen.

Samordningsförbundets styrelse

Ledamöterna har utsetts av kommun- och regionfullmäktige, försäkringskassan och arbetsförmedlingen. Styrelsen ska:

- besluta om mål och riktlinjer för den finansiella samordningen.
- stödja samverkan mellan parterna.
- ansvara för att sprida kunskap om samordningsförbundet i medlemsorganisationerna.
- besluta om på vilket sätt de medel som står till förfogande ska användas.
- finansiera insatser som stödjer samverkan och som ligger inom parternas samlade ansvarsområden.
- ansvara för att rehabiliteringsinsatserna följs upp och utvärderas.
- upprätta budget och årsredovisning.

Förbundschef

Ansvarar för att:

- leda arbetet och samordna verksamheten utifrån styrelsens anvisningar.
- bereda ärenden inför styrelsens beslut
- svara för ekonomisk förvaltning, verksamhetsplan, budget och årsredovisning
- företräda förbundet på tjänstepersonnivå
- utveckla samarbete mellan förbundets medlemmar
- omvärldsbevakning

Beredningsgrupp

Beredningsgruppen ansvarar för att:

- förbereda ärenden, tillsammans med förbundschefen, så att styrelsen kan göra kvalificerade bedömningar och fatta välgrundade beslut.
- aktivt främja att samverkan och samordning sker mellan och hos parterna.
- skapa förutsättningar för att möjliggöra arbetet i finansiell samordning.
- identifiera behov och göra behovsanalyser utifrån samverkan, samt projektera för nya insatser inför beslut i styrelsen.
- återföra information om beslut och tillse att förankring och implementering av metoder och/eller aktiviteter återkopplas och utförs hos den egna parten.
- identifiera hinder för samverkan och samarbete
- vara styrgrupp alt utse styrgrupp för de samverkansaktiviteter som startar och därigenom ansvara tillsammans med ansvarig tjänsteperson för att aktiviteten är överensstämmande med fattade beslut.

Finansierade medarbetare för insatser och aktiviteter samt i samverkan

I finansierade insatser finns utsedda medarbetare som leder det dagliga arbetet samt förekommande processer utifrån särskilda överenskommelser och insatsbeskrivningar. Medarbetaren ska vara väl förtrolig med uppsatta mål och riktlinjer för förbundet samt arbeta för att uppsatta mål och inriktning av att samverkansuppdraget uppnås. Som stöd för medarbetarens arbete i finansierade insatser finns beredningsgrupp alternativt utsedda styrgrupper och förbundschef.

Den personal som utses för att arbeta med samverkansuppdragen ska:

- arbeta utifrån ett helhetsperspektiv utifrån medlemmarnas olika ansvarsområden och kvinnor och mäns individuella behov
- ha mandat att fatta beslut i individärenden
- ha tillräcklig kompetens och erfarenhet för uppdraget
- vilja samarbeta och delta i utveckling av uppdragen
- aktivt medverka till att beslutade uppdrag genomförs och att uppdragens uppställda mål nås

Det är medarbetarna i varje finansierad samverkansinsats som avgör om en deltagare som söker sig till en individinriktad insats bedöms kunna tillgodogöra sig insatsens innehåll. När en deltagare är inne i insatsen ska det även finnas en påvisad stegförflyttning, om inte ska deltagaren avslutas och ge plats till nya deltagare.

Systematiskt arbetsmiljöarbete för de uppdrag som förbundets finansierar

Förbundet följer de rekommendationer som arbetats fram genom det Nationella Rådet.

GDPR

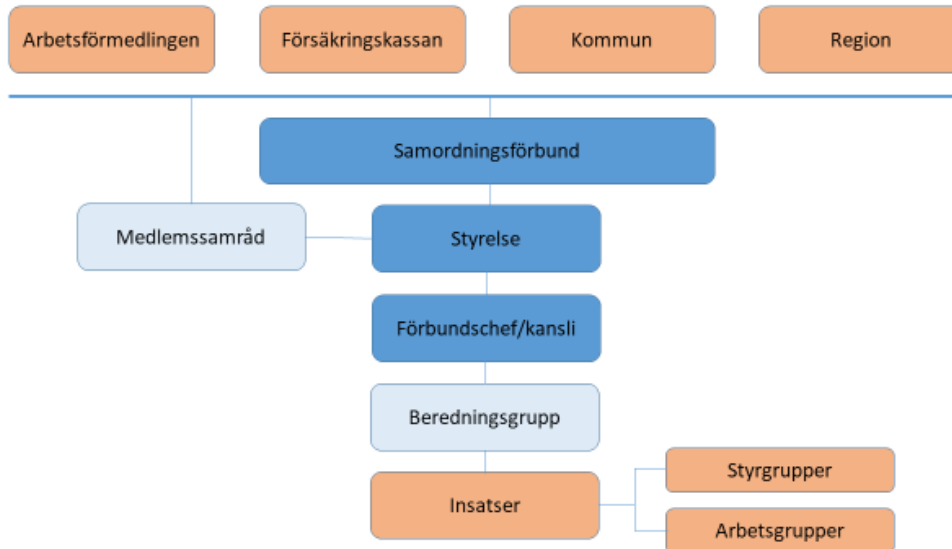
Förbundets organisation följer den nya dataskyddslagstiftningen (GDPR) och har ett avtal med Årjäng kommun för att nyttja kommunens dataskyddsbud. En registerförteckning finns upprättad kring förbundets personuppgiftsbehandling. Förbundsfinansierad personal följer sin arbetsgivares riktlinjer inom GDPR.

Nätverk

I Värmland och Västra Götaland finns förbundscheferns nätverk för finansiell samordning. Nätverken är ett forum för dialog, erfarenhetsutbyte samt gemensamt lärande i syfte att

föra utveckling av insatser och metoder framåt. Förbundet är även medlem i Nationellt Nätverket för Samordningsförbund, NNS. NNS roll är att ta tillvara och stödja förbundens utvecklingsarbete och vara ett forum för dialog, erfarenhetsutbyte och kunskapsspridning.

ORGANISATIONSCHEMA FÖR FÖRBUNDET



Målgrupp

Exakta målgrupper för den finansiella samordningen är i lagstiftningen inte preciserade utan det är upp till varje Samordningsförbund att utifrån lokalt behov besluta om aktuella målgrupper. Generellt handlar det om individer som är i behov av samordnad rehabilitering, dessa individer återfinns idag hos de olika aktörerna inom finansiell samordning, är i förvärvsaktiv ålder 20-64 år och:

- står långt ifrån arbetsmarknaden och riskerar hamna i utanförskap.
- har kontakt med två myndigheter eller fler.
- har hamnat- eller riskerar att hamna "mellan stolarna".
- har behov av samverkande insatser för att stegförflytta sig i riktning mot självständighet, egen försörjning och högre livskvalitet.

Förbundets finansierade samverkansinsatser har fokus på:

- individriktat perspektiv (individens fokus i fokus):
män och kvinnor i förvärvsaktiv ålder som har behov av individnära samordnat och koordinerande stöd mellan flera myndigheter, samt någon form av arbetsförberedande insats/aktivitet.
- struktur/verksamhetsinriktat perspektiv:
behov av riktade insatser som stödjer fungerande strukturer för myndighetssamverkan och kompetenshöjande insatser för personal hos myndigheterna.

Insatser och aktiviteter 2025

Förbundet kan besluta om samverkansmedel till individ eller strukturinsatser som kan omfatta såväl tidiga och samordnade, som mer omfattande insatser för kvinnor och män som står långt från arbetsmarknaden. Avsikten är att myndigheterna genom förbundet ska få möjlighet att hitta nya vägar för samverkan och samarbete. Förbundet kan besluta

om både långsiktig finansiering samt mer kortsiktiga aktiviteter. Under 2025 anslås medel för följande insatser och aktiviteter.

Individeriktade insatser och aktiviteter under 2025:

- Plattformen för Samverkan - Arvika Eda
- Individnära samordnat stöd och fördjupad samverkan - Säffle
- Individnära samordnat stöd och fördjupad samverkan - Årjäng
- Individnära samordnat stöd och fördjupad samverkan - Bengtsfors
- Individsamverkan - Dals-Ed
- Drivhuset för unga - Åmål
- Möjliga medel till förstärkning och utveckling av individeriktade insatser

Strukturövergripande insatser och aktiviteter:

- Fortsatt verksamhetsutveckling genom processledning med fokus användarinvolvering (tjänstedesign) och BIP forskningens resultat, bland annat utveckling och stöd i finansierade insatser men även hos de förbundsmedlemmar som önskar utveckla sin egen verksamhet
- Utveckling och stöd till samverkansarbetet mellan förbundsmedlemmarna
- Samverkan och samarbeten mellan flera samordningsförbund
- Deltagande i ESF projektet Lärande och Utveckling FINansiell SAMordning
- Kunskap och kompetensutvecklingsinsatser
- Uppföljning och utvärdering
- Information och marknadsföring
- Möjliga medel till riktade samverkansinsatser som stöd till medlemmarna för att nå hållbara samverkanstrukturer

MÅL

Ett övergripande och långsiktigt mål är att effektivt använda resurser som ställs till förfogande för utveckling av samverkan och samarbete inom rehabiliteringsområdet, samt till nytta för enskilda individer. Förväntat resultat är att de platser som finns samordnade används optimalt samt att deltagaren ges ökade möjligheter till att nå egen försörjning, bättre hälsa samt även upplevelse av högre livskvalitet.

Förbundets kortsiktiga och verksamhetsmässiga mål är att individer efter en insats kan börja arbeta, studera eller på annat vis har ökat sin förmåga så att hen på sikt kommer i arbete. Mål på vägen mot arbete kan vara praktik eller att vara redo att övergå i andra förberedande aktiviteter. Kvinnor och män ska erbjudas likvärdig rehabilitering.

Inriktningsmål

Individeriktade insatser som finansieras av förbundet skall leda till:

- minskat behov av offentlig försörjning
- ökad anställningsbarhet
- ökad upplevelse av livskvalité och hälsa
- ökat fokus på att insatserna designas utifrån individuella behov samt på motivation och delaktighet i rehabiliteringsprocessen

Individeriktade mål är:

- Individen upplever att stödet som erbjuds är organiserat utifrån hens behov, följs upp med Indikator 1, måluppfyllelse 80%.

- Individens är delaktig i sin rehabiliteringsprocess, följs upp med Indikator 2, måluppfyllelse 75%.
- Individens får stöd i kontakter med myndigheter och verksamheter, följs upp med Indikator 4, måluppfyllelse 80%.
- Individens har stegförflyttat sig närmare arbetsmarknaden och egen försörjning, följs upp med Indikator 7, måluppfyllelse 60%.

Det strukturövergripande arbetet:

- Förbundet stödjer utveckling och förstärkning av samarbete och samverkan mellan samverkande myndigheter och organisationer
- Förbundet bidrar till att ge samverkan en struktur och legitimitet
- Förbundet vill eftersträva ett aktivt deltagande och hög närvaro i alla samverkansnivåer då det är en förutsättning för samverkan
- Förbundet bidrar till minskat utanförskap
- Förbundet bidrar till likvärdig arbetslivsinriktad rehabilitering för kvinnor och män

Verksamhetsmålen är:

- Samverkan ska utvecklas följs upp med Indikator 14, måluppfyllelse 75%..
- Alla parter ska vara med i samverkan, följs upp med Indikator 12 och 13, måluppfyllelse 75%.

Mål och måluppfyllelse 2025

Förbundet följer den nationella uppföljningen av FINSAM genom att registrera antal som deltar i förbundsfinansierade insatser. Komplement i uppföljningen är Indikatorverktyget Indikatorerna NNS (Nationella Nätverket för Samordningsförbund).

Finansiella mål

För att säkerställa att förbundet har en likviditet bör det finnas ett "eget kapital". Förbundet kommer följa Nationella Rådets rekommendationer om att förbund med bidrag om max 7 mkr inte bör ha ett eget kapital som överstiger 20% av medlemsbidraget. God ekonomisk hushållning återfinns i att Samordningsförbundet inte får sätta sig i skuld och att den finansiella insatsen bör motsvara det som förbundet i samråd med medlemmarna kommit överens om.

Förbundet budgeterar för 2025 att använda delar av befintligt eget kapital dels för att möta de nationella rekommendationerna men också för att fortsätta finansiera insatser och verksamhet mer långsiktigt. Kostnadsutfallet ska vid årsredovisningen kategoriseras utifrån administrativa kostnader och kostnader relaterade till insatser för enskilda samt aktiviteter av mer strukturinriktad karaktär.

UPPFÖLJNING OCH UTVÄRDERING

Samordningsförbundet följer upp de insatser som finansieras enligt en årligen upprättad plan för uppföljning och utvärdering. Förbundet får genom nationella Uppföljning FINSAM siffror på antal personer, kvinnor och män, som deltar i finansierade individinriktade insatser under året samt personer utifrån volymantal som deltar i finansierade strukturinriktade insatser. Utvecklingsarbete kring uppföljning och utvärdering fortsätter 2025.

Förbundet använder för verksamhetsutveckling indikatorfrågor som arbetats fram genom Samordningsförbunden i Sverige. Indikatorfrågor ställs till medarbetare, deltagare i insatser, deltagarens handläggare samt till styrelsen och beredningsgruppen. Frågorna rapporteras årligen in till Nationella Nätverket för Samordningsförbunden för en nationell sammanställning och jämförelse.

Styrelsen och beredningsgruppen samlas minst en gång per år för genomgång av resultat, behovsinventering samt för framtidsplanering. Insatser inbjuds regelbundet till styrelse- och beredningsgruppsmöten.

INTERN KONTROLL, INFORMATION OCH KOMMUNIKATION

För god intern kontroll, information och kommunikation finns styr och policydokument innehållande kontrollplan, dokumentationshanteringsplan, attest och delegationsordning. Styr och policydokumentet uppdateras årligen.

Information om förbundets uppdrag och verksamhet finns att läsa om på hemsidan www.vvnd.se.

Budget – förslag 2025

Årsbudget 2025	
Medlemsbidrag	7 864 000
ESF intäkter	192 000
*Eget kapital från 2024	2 000 000
	10 056 000
<i>Individinriktade insatser</i>	
Plattformen för samverkan – Arvika Eda	2 100 000
Individnära samordnat stöd och fördjupad samverkan - Bengtsfors	650 000
Drivhuset för unga - Åmål	650 000
Individsamverkan – Dals Ed	500 000
Individnära samordnat stöd och fördjupad samverkan - Säffle	650 000
Individnära samordnat stöd och fördjupad samverkan - Årjäng	500 000
Förstärkning och utveckling individinriktade insatser	1 000 000
Friska medborgare Åmål beslut VVND 240311 §34	500 000
	6 550 000
<i>Strukturinriktade insatser</i>	
Processledning och aktiviteter utifrån metoder	200 000
Kompetenshöjande insatser och utveckling samverkan	200 000
ESF projekt, aktiviteter och utveckling	792 000
Riktade insatser	600 000
	1 792 000
<i>Kansli</i>	
Förbundschef, administration (IT, NNS, hemsida mm)	801 000
Styrelse	265 000
Ekonomi	200 000
Revision	80 000
	1 346 000
Resultat	368 000

*Eget kapital från 2024 tillskjuts 2025.

Treårsbudget 2025-2027, preliminär

	2025	2026	2027
Medlemsbidrag	7 864 000	*7 077 600	7 077 600
ESF intäkter	192 000	128 000	0
Eget kapital från 2024	2 000 000		
	10 056 000	7 205 600	7 077 600
Individeriktade insatser			
Plattformen för Samverkan – Arvika Eda	2 100 000		
Individnära samordnat stöd och fördjupad samverkan - Bengtsfors	650 000		
Drivhuset för unga - Åmål	650 000		
Individsamverkan – Dals Ed	500 000		
Individnära samordnat stöd och fördjupad samverkan - Säffle	650 000		
Individnära samordnat stöd och fördjupad samverkan - Årjäng	500 000		
Förstärkning och utveckling individeriktade insatser	1 000 000		
Friska medborgare Åmål beslut VVND 240311 §34	500 000		
	6 550 000	4 931 600	4 931 600
Strukturinriktade insatser			
Processledning och aktiviteter utifrån metoder	200 000		
Kompetenshöjande insatser och utveckling samverkan	200 000	200 000	200 000
ESF projekt, aktiviteter och utveckling	792 000	728 000	600 000
Riktade insatser	600 000		
	1 792 000	928 000	800 000
Kansli			
Förbundschef, administration (IT, NNS, hemsida mm)	801 000	801 000	801 000
Styrelse	265 000	265 000	265 000
Ekonomi	200 000	200 000	200 000
Revision	80 000	80 000	80 000
	1 346 000	1 346 000	1 346 000
Resultat	368 000	0	0

*Preliminär minskning 10% statlig medelstildelning utifrån grundtildelning/samordningsförbund.